

CO JE TŘEBA UDĚLAT, ABY SE STALA MOJE FENA CHOVNOU ?

- Chovatelem je nazýván člověk, který se zabývá plemenitbou a odchovem štěňat.
- Chovatelský a zápisní řád ČMKU o tom říká, že **chovatel je držitel chovné feny** v době vrhu, jehož chovatelská stanice byla řádně zaregistrována.
- Dobrý chovatel se snaží odchovat zdravá štěňata, která odpovídají standartu plemene, a to jak po stránce exteriérové, tak i povahy.

Všechno začíná tím, že si domů přivezeme malé štěňátko. Štěňátko, které má oba rodiče s průkazem původu a samo průkaz původu nemá, nemůže mít „papírová“ štěňátka. Pozn. Pokud si dovezeme **štěňátko s průkazem původu ze zahraničí**, je třeba zaslat originál průkazu původu na plemennou knihu ČMKU se žádostí o **zápis importovaného jedince** tzv. „českou registraci“. (Průkaz původu vám bude označen nálepkou s českým registračním číslem zápisu. Do přihlášek na výstavu a jiných úředních formulářů budete potom vždy uvádět obě tato čísla i obě plemenné knihy /původní+ ČMKU/)

Proto, abychom mohli odchovat čistokrevná štěňátka s průkazem původu (dále jen s PP) je třeba především vlastnit fenu s PP. Další podmínkou pro řízený čistokrevný chov je tzv. „uchovnění feny“.

Co všechno je třeba k tomu, aby vaše fena získala chovnost ?

1. Jak už bylo napsáno **musíte vlastnit fenu s PP** (průkaz původu je součástí prodeje „papírového štěňátka a nelze ho dokoupit ani jinak získat).
2. Fena musí absolvovat nejméně **jednu výstavu psů**, a to ve třídě dospělých (mezitřída nebo třída otevřená) se známkou „výborná“ nebo „velmi dobrá“, přičemž na pořadí nezáleží. Musí to být výstava kde se zadává titul CAC (tj. speciální, klubová, národní, nebo mezinárodní výstava).
3. Fena musí mít **rentgen DKK** (dysplasie kyčelních kloubů).
Rentgen lze provést po dosažení věku 12. měsíců, horní hranice věku není omezena. Je nutné se objednat u Vašeho nejbližšího veterináře, který vlastní RTG nebo přímo na veterinární klinice v Hradci Králové u Mvdr. Ekra, který je pověřen vyhodnocováním snímků RTG DKK u Slovenských čuvačů.
Rentgen DKK se provádí v částečné nebo úplné narkóze, proto je třeba psa 24 hodin před rentgenem nekrmit.
(o všem by vás měli informovat veterináři, u kterých se objednávejte).
Sebou nesmíte zapomenout originál průkaz původu, neboť se provedené RTG DKK musí do PP zaznamenat. Dále je dobré mít sebou nějakou deku, na které může uspaná fena ležet.
Rentgenový snímek musí být trvale označen tetovacím číslem psa nebo číslem čipu, aby byl nezaměnitelný s rentgenem jiného psa .



obr. Rentgenový snímek zdravého slovenského čuvače. V pravém horním rohu je vidět nezaměnitelné označení snímku.

Hodnocení RTG DKK :

= v případě, že RTG provádí veterinární lékař z vašeho okolí je třeba mu předat adresu, kam rentgen DKK odešle k posouzení : Veterinární klinika

MVDr. Jaromír Ekr
Pražská 94

500 04 Hradec králové

tel.+fax 495 533 261

Výsledek RTG DKK vám přijde na dobírku poštou cca do 4. týdnů. Posouzení stojí přibližně 500 Kč.

= v případě, že RTG je děláno přímo na veterinární klinice v Hradci Králové u Mvdr. Ekra je možné požádat o přičtení částky za posouzení a zaplatit ji ihned po zrentgenování. Výsledek RTG DKK přijde poté poštou doporučeně do 4. týdnů

- 4. Fena se musí zúčastnit tzv. bonitace.** Bonitací se rozumí zhodnocení předností a vad daného jedince. Vše se zapisuje pomocí tabulek a jedinec je prohlášen za chovného nebo nechovného. Bonitační kód se zapisuje do originálu průkazu původu. Před bonitací byste měli mít hotovu minimálně jednu výstavu viz. bod č.2 a někdy je dobré mít hotové RTG DKK.(Není podmínkou, jde doložit i později). O termínech bonitace se je třeba informovat v klubu. Bonitaci lze domluvit i po jakékoliv výstavě, nebo samostatně.
- 5. Přeregistrace.** Po splnění těchto všech podmínek můžete zaslat nebo osobně donést na plemennou knihu originál PP, kde je vyznačený bonitační kód s názvem „chovná“+ originál výsledku RTG DKK. Je dobré požádat plemennou knihu o zapsání výsledků DKK do PP (Pokud tak není učiněno už při zápisu bonitačního kódu). Pozor razítko, které dostanete u veterináře při zhotovování RTG není zapsáním výsledku. Vše odešlete doporučeně na adresu ČMKU. Fena bude přeregistrována do chovných jedinců (průkaz původu bude označen razítkem „Přeregistrace“. Toto razítko plně nahrazuje starší označení „chovná fena“). Průkaz původu se vám vrátí poštou na dobírku (cca 200 Kč). Průkaz původu – originál, lze také zaslat k přeregistraci s přihlášením prvního vrhu. Pokud již v průkazu původu máte razítko přeregistrace z plemenné knihy, přikládejte vždy kopii PP – oboustranně.

Formulář pro přeregistraci plemennou knihou. Vpravo dole je vidět červené razítko s textem 'PŘEREGISTRACE' a šipkou, které označuje místo, kde se zapisuje bonitační kód a výsledek RTG DKK. Formulář obsahuje tabulky pro údaje o zvířeti, majiteli, veterináři a údaje o přeregistraci.

Obr. zapsání přeregistrace plemennou knihou

Po splnění těchto všech podmínek budete mít doma chovnou fenu, která bude moci odchovávat štěňátka s průkazem původu.

K tomu než budete mít první štěňátka budete ještě potřebovat

registrovaný název chovatelské stanice. Nejprve je třeba požádat na ČMKU o formulář, který vyplníte a obratem pošlete zpět. Měli byste mít připraveno šest názvů chovatelských stanic, které nesmí být nikde duplicitní. Nejprve se vše porovnává v Praze a pokud je vše v pořádku odešlou tento formulář z Prahy k porovnání do registru FCI do Belgie. Schválený název vám přijde na dobírku asi cca za 3.měsíce.

O název chovatelské stanice je nejlépe požádat až po bonitaci, kdy máte jistotu toho, že vaše fena splňuje podmínky chovnosti. Každý občan ČR může mít zaregistrovanou pouze jednu chovatelskou stanici. Chráněný název můžete užívat i pro více plemen a bude vás provázet celým životem.

Před plánovaným vrhem si musí majitel chovné feny **vyžádat u poradce chovu „krycí list a přihlášku vrhu“** – Krycí list si bere majitel feny sebou ke krycímu psu, kde oba majitelé psů potvrdí svými podpisy proběhlé nakrytí feny psem.

Tímto máte splněno vše,co je třeba zařídit tzv.“papírování“ a můžete se poohlédnout po nějakém pěkném ženichovi.

Na první pohled se může zdát vše složité, ale pokud budete postupovat podle výše uvedených bodů vše se dá zvládnout v relativně krátkém čase.

Každý chovatel si musí uvědomit, že chovná fena Slovenského čuvače se může využívat v chovu od 18-ti měsíců svého věku. Tato hranice je dána chovatelským řádem a nelze ji v řízeném chovu snižovat. Neznamena to však to, že fena nemůže zabřeznout už při prvním hárání, které je zpravidla kolem 9.měsíce, proto je nutné fenku ohlídat před psími návštěvníky. Podmínky pro získání chovnosti feny lze začít plnit po dosažení 12.měsíců věku, viz. výše. Chovnost feny končí při dosažení věku 8. let.

Některý rádobychovatel, který nabízí štěňátka bez PP po papírové feně se snaží vše schovat pod roušku nedostatku času jezdit po výstavách nebo jako nadpočetná štěňata atd. Nevěřte mu ani slovo. Všechna štěňátka ve vrhu mají PP (na počtu nezáleží) a čas

Časovou náročnost na uchovnění feny vám popíšu následovně :

1. Stačí jeden rodinný výlet na výstavu, kde si zároveň předem můžete domluvit i bonitaci. (tj. **1.den** = jinými slovy jedna krásná, většinou sobota strávená se svým psím miláčkem).
 2. Rentgen kloubů DKK po domluvě (objednání se) u vašeho veterináře je přibližně stejně časově náročný jako běžná návštěva při očkování. Při očkování musíte stejně většinou nějakou dobu vyčkat, než na vás přijde řada. U objednání tato doba odpadá, ale je třeba chvilka na to, aby začal působit uspávací prostředek. (tj. **cca ½ hodiny**)
 3. Telefonická žádost na ČMKU o formulář registrace chovatelské stanice. (tj. **2.minuty**)
 4. Zaslání žádostí : - o přeregistraci do chovných jedinců (přiložte originál PP, kde musí být zaznamenána bonitace),
- o zápisu RTG DKK do PP (přiložte originál výsledek RTG DKK)
+ vyplněný formulář na registraci chovatelské stanice.
- = vše lze zaslat najednou ve společné obálce s jasnou žádostí, co požadujete. Doporučuji veškeré dokumenty zasílat doporučeně.
(časově se jistě s tímto vším vejdete do **10.min.**)

Celkem je tedy časová náročnost přibližně 1.den a 42minut.

Pokud se toto někomu zdá jako časově náročné, tak ať rychle zapomene na odchov štěňat, protože odchovat zdravá štěňata dá mnohem více práce. Je to úmorná příprava krmení, vymývání misek a praní podložek.

Štěňátka se musí odchovávat s láskou, odměnou pro každého chovatele je potom skotačení a hraní zdravých štěňat. Věřte, že pohled na hrající si malé chlupáče už dokázalo pozvednout nejednu zachmuřenou náladu.

Finanční náklady potřebné k uchovnění feny

(ceny jsou přibližné platné 2005-2007)

Nelze opomenout finanční náklady, které se samozřejmě mění.

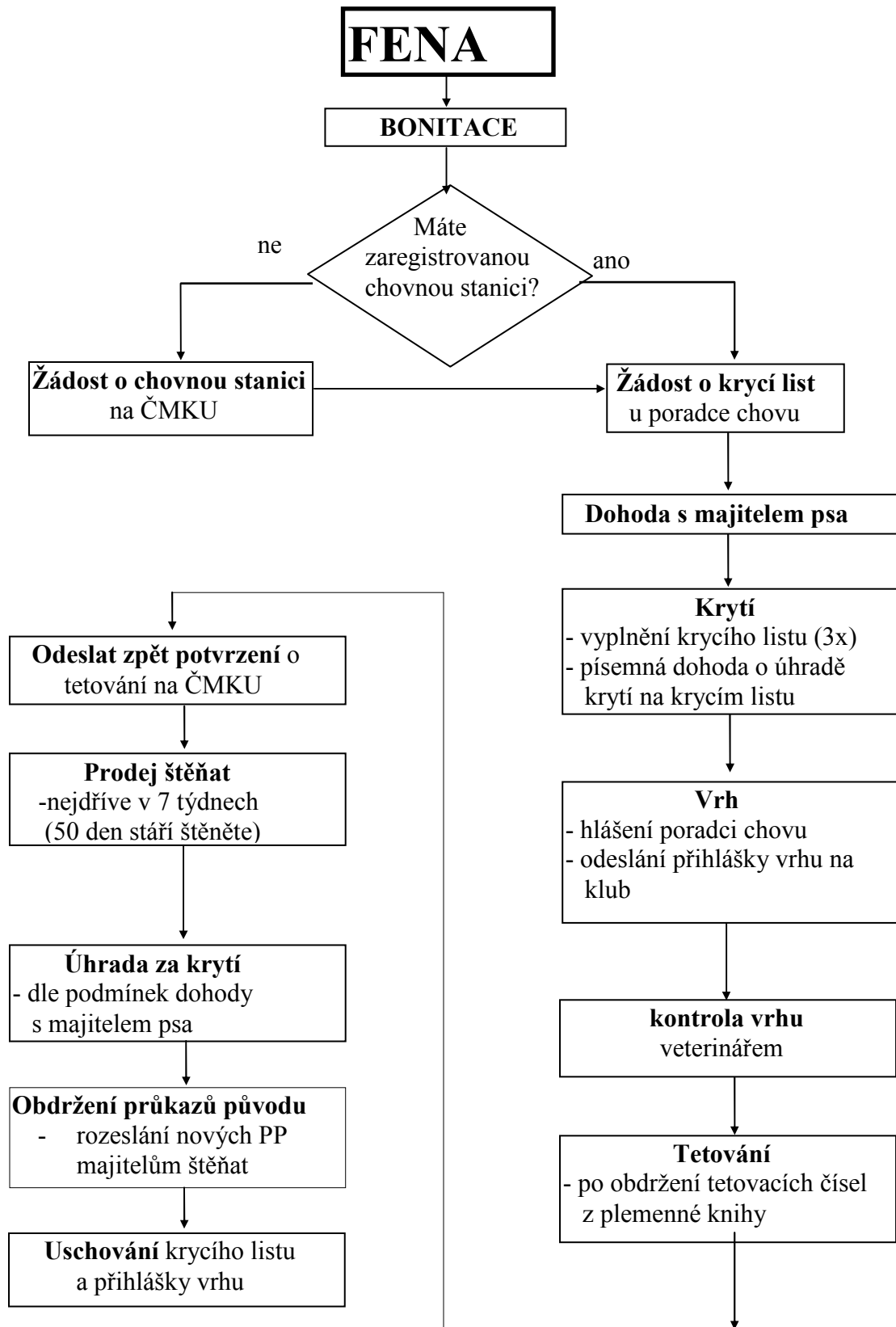
Následující informace je pouze pro lepší orientaci nákladů :

- Cena štěněte s průkazem původu cca 10 000 Kč
- Registrace dovezeného jedince ze zahraničí cca 200 Kč
- Výstava od cca 350 Kč do 700 Kč (některé klubové a speciální výstavy mohou být bez poplatků) + náklady cestovné, které stále stoupají.
- Bonitace – zdarma. (v některých klubech je bonitace zpoplatněna)
- Rentgen DKK cca 1400 Kč včetně posouzení.
- Přeregistrace do chovných jedinců cca 200 Kč.
- Zřízení chovatelské stanice cca 1500 Kč (schválený název je celoživotní a lze na tento název odchovávat štěňátka různých plemen.)



obr. Slovenské čuvačky Ch. Essy Bílé království a Jch. Akki Bílé království

Jednoduchý přehled uchovnění feny : viz další stana



Obr. Tabulka je převzata a upravena z Klubu chovatelů slovenských čuvačů